



## Guide du super bénévole

Vous avez décidé d'être bénévole au Festival du Jeu de Colomiers et nous vous en remercions.

Le fonctionnement sera le même pour toutes et tous, que vous veniez pour quelques heures ou pour tout le week-end.

Quelque soient les postes que vous allez occuper, nous vous demandons de respecter les valeurs du festival, que ce soit auprès des visiteurs ou des autres bénévoles :

- le plaisir : le jeu, activité libre par définition, implique forcément d'y prendre plaisir à travers des plaisirs variés : émotionnel, intellectuel, physique, d'imagination, d'anticipation, d'évasion, etc.
- le partage : désir de communiquer une passion, moment en commun, communication autour du jeu, etc.
- la convivialité : instaurer une atmosphère chaleureuse et conviviale afin de favoriser la communication et la rencontre entre tous.

Dans un cadre convivial et festif, vous participerez à la réussite de cet événement permettant à un large public de découvrir une multitude de jeux : jeux de plateaux, jeux du mode, jeux de figurines, jeux traditionnels, structures gonflables, espace petite enfance, etc.

### Votre arrivée

Les horaires d'arrivée : une demi-heure à une heure avant, c'est bien, ça permet de prendre possession des lieux et de se rencontrer.

Le festival ouvre ses portes au public à 10h30, vous pouvez venir à partir de 9h30 le samedi et le dimanche. Avant l'ouverture au public, il est possible que les portes d'accès au Hall soient fermées et que vous ne voyiez personne (les portes côté parking face à la piscine)... Dans ce cas, contournez le Hall et vous trouverez derrière 1 ou 2 portes ouvertes (les issues de secours). Si vous n'arrivez vraiment pas à rentrer, appelez un des responsables principaux (cf. fin du document).

Ensuite, vous devrez passer par l'accueil bénévole qui se trouve à l'entrée du hall, au niveau de l'espace tombola, à droite en entrant dans le hall.

C'est là que vous récupérerez votre t-shirt bleu ainsi qu'une enveloppe contenant les tickets pour vos repas et vos boissons, en fonction de vos horaires de présence les midis ou soir, le samedi et/ou le dimanche.

On vous remettra également votre planning individuel.

Vous remplirez également le registre de présence des bénévoles.

Pour finir, vous mettrez une étiquette avec votre prénom sur votre poitrine bombée de fierté de faire partie des bénévoles :-)

Vous pourrez déposer vos affaires personnels dans la salle réservée aux bénévoles (derrière l'espace restauration).



## Le planning

Un planning global a été fait en essayant de respecter au maximum les souhaits et contraintes de chacun.

Merci de le respecter au mieux afin que les différents espaces puissent fonctionner sans encombre.

Ce planning sera affiché à différents endroits (tombola, accueil, restauration) pour que chacun puisse s'y référer en cas de besoin.

Comme déjà dit plus haut, votre planning individuel vous sera remis à votre arrivée.

Pour que cet événement ludique majeur soit une réussite, nous comptons sur vous et sur le respect de votre planning : chaque bénévole, quelque soit l'espace qu'il occupe, compte sur les autres bénévoles pour assurer correctement la tenue de son espace.

## Les différents espaces

### L'accueil

A ce poste, plusieurs missions vous attendent :

- accueillir les visi-joueurs en leur présentant le festival et les différents espaces,
- préparer les étiquettes pour les visi-joueurs en écrivant leur prénom,
- à la sortie des visi-joueurs, les inciter à remplir le questionnaire de sortie, sur papier ou en ligne via le flash-code. Ces retours sont importants pour améliorer les prochains festivals.

Dans le cadre du plan national Vigipirate, deux agents de sécurité réaliseront les fouilles visuelles, pour la sécurité de toutes et tous.

Un agent de sécurité principal assurera la sécurité globale du festival. Il sera en contact avec les 2 responsables généraux indiqués en fin de ce guide.

### L'espace restauration du public

Les visi-joueurs (et les bénévoles) peuvent s'y restaurer et passer un bon moment.

L'argent récolté sert à financer le festival.

On y effectue de la vente de hot-dogs, crêpes, pop-corn et gâteaux. Vous pouvez d'ores et déjà vous familiariser avec [notre carte et ses prix](#).

Les ventes de boissons sont indépendantes de l'espace restauration et se font à la buvette, gérée par le comité des fêtes de Colomiers.

### L'espace ludothèque

Cet espace propose des jeux en libre-service pour tous les visi-joueurs, pour tous les âges et tous les niveaux. Vous y trouverez des listes imprimées avec les différents jeux disponibles, le prénom des personnes qui connaissent les règles et capables de les expliquer correctement. A ce titre, pour ceux qui ne l'ont pas encore fait, merci de remplir le fichier :

<https://docs.google.com/spreadsheets/d/1eWBPhIFV9qvMGHtBMdAhVkcVCm2siCCZcNBXWnUyXAk/edit?usp=sharing>



Lorsqu'un visi-joueur vous demande un jeu en particulier que vous ne connaissez pas, demandez aux bénévoles présents autour de vous, ou appuyez vous sur cette liste.

Vos missions :

- accueillir et conseiller les visi-joueurs en restant à leur écoute,
- ne pas hésiter à interpellier des gens pour remplir des tables. Certains jeux nécessitent un nombre minimum de joueurs et/ou certains visiteurs sont parfois seuls ou en couple et ont besoin d'autres joueurs pour tester des jeux,
- si vous voyez des visi-joueurs lire une règle, n'hésitez pas à leur demander s'ils souhaitent de l'aide. Parfois, ils n'osent pas demander de l'aide. Quelques minutes d'aide leur feront gagner un temps précieux.

En fonction de l'affluence des visi-joueurs et de votre planning, si vous souhaitez faire une pause et jouer un peu, merci d'enlever votre t-shirt bleu.

### L'espace « restauration » pour les bénévoles et partenaires

C'est le lieu où tous nos gentils bénévoles et partenaires peuvent se restaurer et se reposer.

Les bénévoles qui y sont affectés assurent le soutien aux bénévoles aux heures des repas.

Vos missions :

- installer la table,
- tenir à disposition les assiettes, verres et couverts,
- faire le service à l'assiette en échange d'un ticket repas,
- apporter les bacs de vaisselles sale au lave-vaisselle après que chaque bénévole ait rangé son assiette nettoyée, son verre et ses couverts dans les bacs prévus.

### Espace escape room

Cet espace est une nouveauté sur notre festival et mêle réflexion et coopération.

En équipe de 3 à 5 personnes, les joueurs viennent faire un jeu d'évasion grandeur nature, ils ont une 20 minutes pour résoudre des énigmes et réaliser une mission.

Vos missions :

- Accueil des visi-joueurs pour l'escape
- Briefing aux joueurs et immersion dans l'histoire en contextualisant
- Suivi du bon déroulement du jeu depuis la salle directement, donner des indices si besoin
- Débrief de la partie avec les joueurs
- Rangement et nettoyage de la salle

### Espace petite enfance

Cet espace est réservé au plus jeunes : les moins de 4 ans.

La règle la plus importante à faire respecter par les visi-joueurs : les enfants restent sous la surveillance de leurs parents qui pourront rester à leurs côtés.

Cependant, vous devrez veiller à la sécurité des enfants.

Les enfants et adultes devront déposer leurs chaussures à l'entrée de l'espace.



Vous devrez (re-)mettre de l'ordre régulièrement dans les jouets et vérifier que tout le matériel reste dans cet espace.

### Espace Playmobils

Pour des raisons de sécurité (présence de petites pièces pouvant être avalées), seuls les enfants de plus de 4 ans sont acceptés. Les enfants jusqu'à 10 ans sont acceptés.

La règle la plus importante à faire respecter par les visi-joueurs : les enfants restent sous la surveillance de leurs parents. Les parents doivent rester à l'extérieur de cet espace.

Les enfants devront déposer leurs chaussures à l'entrée de l'espace.

Vos missions :

- gérer les éventuels conflits entre les enfants,
- répondre aux sollicitations des enfants,
- reconstruire les structures si nécessaire,
- vérifier que tout le matériel reste dans cet espace.

### Vos repas

Comme indiqué précédemment, vous pourrez vous restaurer à l'espace « restauration bénévoles » en présentant votre ticket repas.

2 services le samedi et le dimanche midi sont prévus. Merci de respecter au maximum le créneau qui vous a été attribué afin d'équilibrer les bénévoles sur les différents services.

Le repas du samedi soir sera composé de parts de pizzas.

### Votre départ

Quand vous avez terminé, merci de bien vouloir déposer votre t-shirt dans une caisse prévue à cet effet, au niveau des vestiaires, à côté de l'accueil.

Après ces heures de bénévolat, vous serez content d'avoir participé activement à ce très beau festival et repartirez avec un sourire béat largement reconnaissable :-)

Merci encore !



## Une question ? Un problème ?

Sur place, manifestez-vous auprès d'un des responsables généraux :

**Bernard Torres**

**06.79.68.64.57**



**Xavier Laurent**

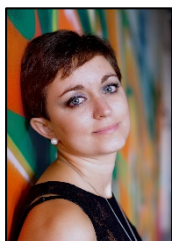
**06.99.74.42.24.**



Pour l'espace restauration, contactez :

**Emilie Frery**

**06.89.32.76.75**



**Fabien Mons**

**06.85.70.88.76.**

